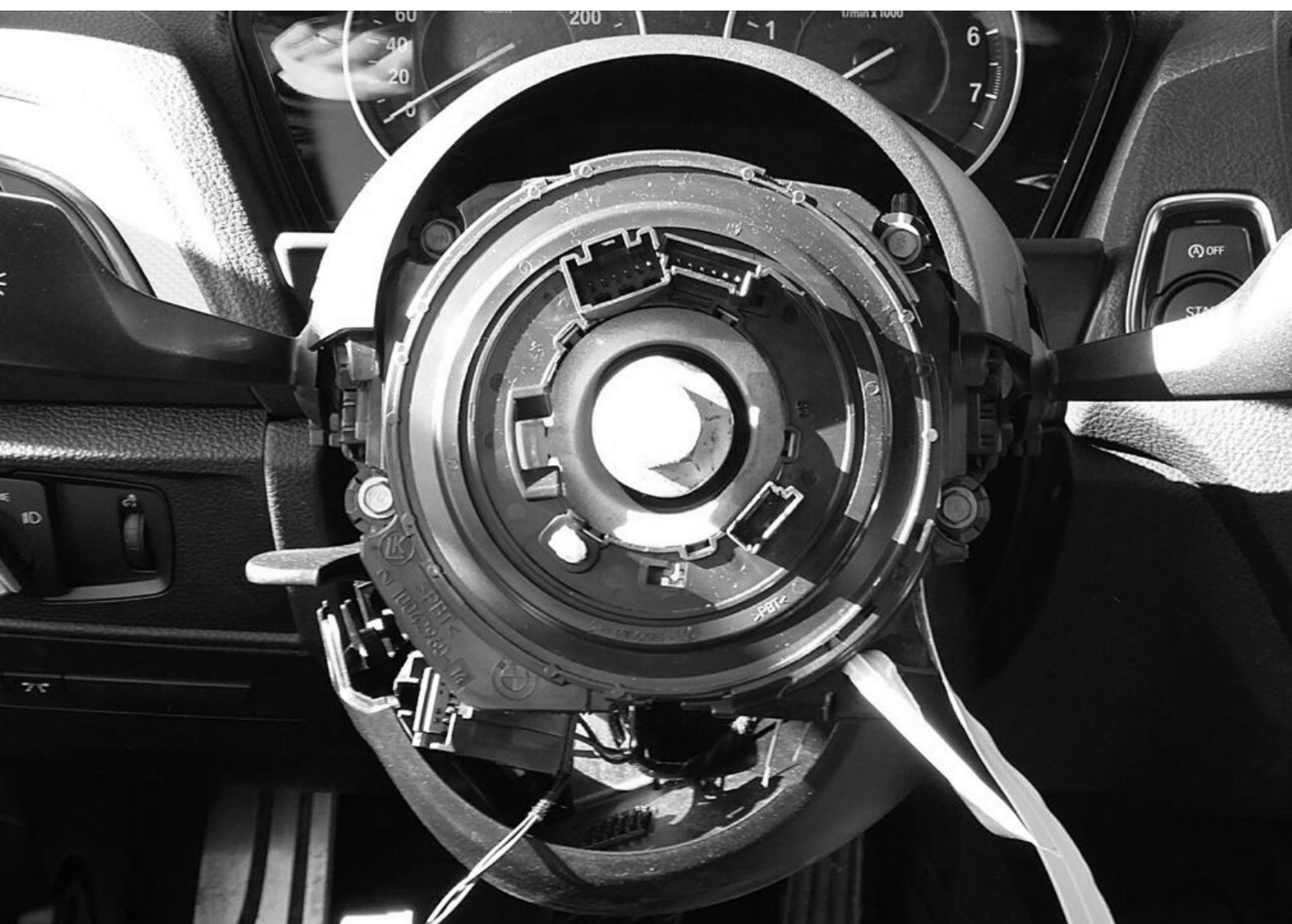


Stölder av bildelar

Årsstatistik för 2016



BILDELSSTÖLDER ÅRSSTATISTIK 2016

Under 2016 har stölderna av delar från personbilar fortsatt att öka. Även skadekostnaderna för försäkringsbolagen har ökat dramatiskt. Brotten tycks i stor utsträckning begås av organiserade ligor, i många fall med kopplingar till Baltikum.

Under senare år har stölderna av delar från personbilar eskalerat. Mellan 2011 och 2016 har antalet stölderna av bildelar ökat från 1039 till 3333, en ökning på 221 procent. Delarna antas i stor utsträckning föras ut ur landet för att användas som reservdelar till krockskadade fordon. På grund av den dramatiska ökningen av stölderna har Larmtjänst följt utvecklingen noggrant.

Information om statistiken

Statistiken är baserad på tre typer av bildelar som försäkringsbolagen valt ut på basis av erfarenhet av vilken typ av stölderna som är vanligt förekommande och för vilka det finns god avsättning i större kvantiteter på den svarta marknaden. Komponenterna är:

- Strålkastare xenon
- Navigationssystem (avser fabriksmonterade system)
- Airbags/ rattar

Statistikkälla

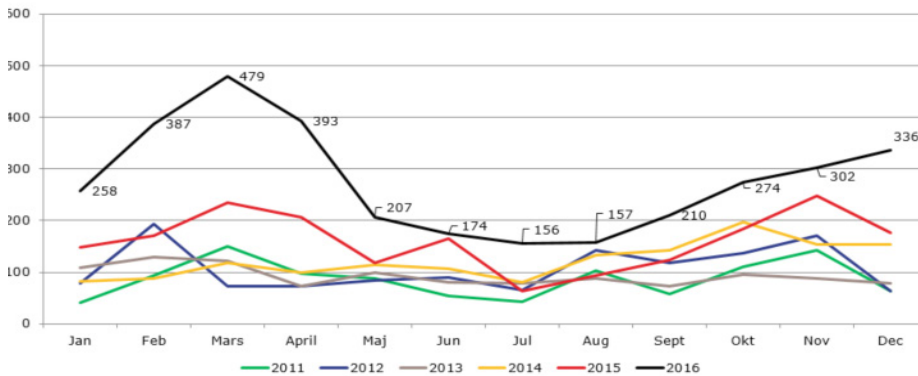
Genom ett samarbete med CAB Group AB har Larmtjänst fått tillgång till statistiska uppgifter ur kalkyleringssystemet CABAS. I det angivna systemet redovisas bland annat statistik från bilverkstäder rörande kalkylerade kostnader för arbete och bildelar i samband med bilreparationer. I CABAS registreras verkstadsorten. Däremot finns ingen information om stöldort. Stöldplatsort och verkstadsort behöver inte nödvändigtvis överensstämma. Det datamaterial som användes kompletterades med det län som verkstaden är belägen i. Det är ändå troligt att analysen av den geografiska fördelningen av stölderna är någorlunda korrekt då merparten av bilägarna sannolikt vänt sig till närmaste verkstad för reparation efter stöldtillfället. Det är dock svårt att säga hur stor den ovan nämnda felkällan faktiskt är.

Tidsperiod

Statistiken gäller för 1 januari- 31 december 2016.

Stölder och skadekostnader

Statistiken för 2016 visar att stölderna av bildelar fortsätter att öka jämfört med tidigare år. Under året inträffade 3333 stöldtillfällen vilket kan jämföras med 2015 då 1926 stölder inträffade.



Störst var ökningen under de fyra första månaderna av året då det inträffade 1517 bildelsstölder vilket var en dubbling jämfört med samma period 2015. Därefter var det en nedgång i antalet stölder vilket kan vara en effekt av ett framgångsrikt arbete av polisen då man under våren grep flera misstänkta gärningsmän och beslagtog ett stort antal bildelar. Under hösten ökade stölderna igen, framförallt under november och december.

Även skadekostnaderna har ökat under året. Under 2016 uppgick den samlade skadekostnaden till 212 miljoner kronor, vilket är 104 procent mer jämfört med 2015.

Stölder och skadekostnader

År	Antal	Sek
2016	3333	212 163 919
2015	1926	104 516 353
2014	1486	78 257 991
2013	1109	67 033 219
2012	1285	64 199 570
2011	1039	50 725 497

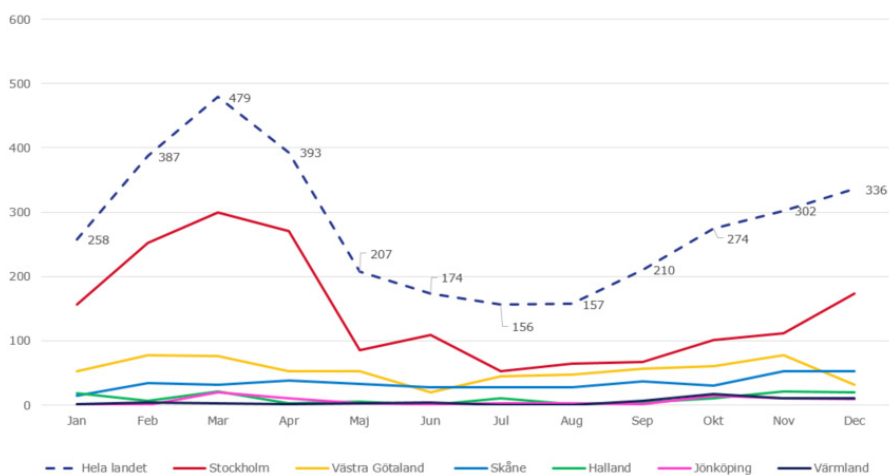
Jämförelse skadekostnader per månad

Månad	2016	2015
Januari	15 910 254 kr	7 512 022 kr
Februari	21 944 070 kr	7 972 190 kr
Mars	31 870 415 kr	10 864 503 kr
April	26 119 569 kr	10 670 268 kr
Maj	13 014 928 kr	6 278 087 kr
Juni	11 205 206 kr	8 421 329 kr
Juli	7 329 314 kr	4 492 301 kr
Augusti	9 358 058 kr	7 048 797 kr
September	16 349 702 kr	7 296 552 kr
Oktober	18 946 633 kr	10 251 176 kr
November	18 433 608 kr	13 309 251 kr
December	21 682 159 kr	9 976 482 kr

Mest drabbade länen

Den geografiska analysen visar att storstadslänen fortsätter att vara mest utsatta och Stockholms län är särskilt drabbat av stölderna. Även Västra Götaland och Skåne har haft många stölder under året.

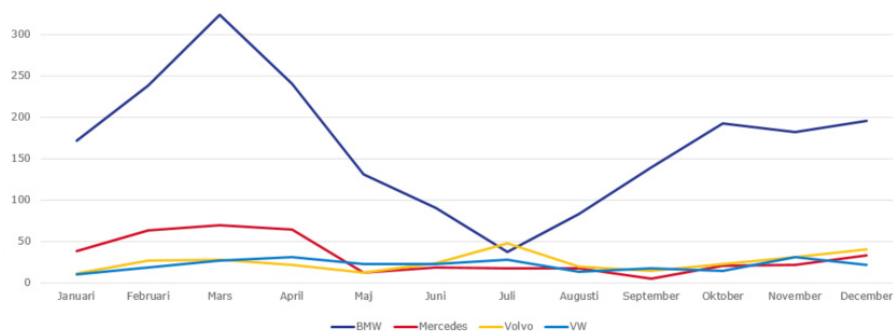
Län	Antal stöldtillfällen
Stockholm	1738
Västra Götaland	642
Skåne	407
Halland	126
Jönköping	73
Värmland	60



Mest drabbade fabrikaten

BMW är det fabrikat som är mest drabbat av stölderna och stod för 61 procent av reservdelstölderna under 2016. Stölderna från BMW-bilar minskade under sommaren men ökade igen under hösten. Andra utsatta fabrikat är Mercedes, Volvo och Volkswagen. Antalet stölderna från Mercedes har ökat under året jämfört med 2015 medan stölderna från Volvo och Volkswagen har minskat under året.

Fabrikat	2015	2016
BMW	569	2024
Mercedes	156	383
Volvo	399	302
Volkswagen	425	260



Diagrammet visar de mest utsatta fabrikaten per månad under 2016.

Antalet stulna komponenter

Under 2016 har det ägt rum 3333 stöldtillfällen. Vid ett stöldtillfälle kan flera olika komponenter stjälas. Under 2016 har 3955 komponenter stulits. Stölderna av komponenterna är fördelade enligt tabellen nedan.

Komponent	Antal stulna komponenter
Huvudstrålkastare	507
Navigation	1571
Airbags/ rattar	1877

Stulna komponenter fördelade på fabrikat

Statistiken visar på skillnader när det gäller vilken komponent som stjäls från respektive fabrikat. Exempelvis stjäls man främst navigationssystem och airbags från BMW-bilar men strålkastare från Volvo-bilar. Tabellen nedan visar antalet stulna komponenter från de mest utsatta fabrikaten.

Fabrikat	Strålkastare	Navigation	Airbags	Totalt*
BMW	45	1147	1391	2583
Mercedes	23	93	286	402
Volvo	273	3	50	326
Volkswagen	17	217	31	265

* Antalet bygger på de tre utvalda stulna komponenter under 2016.